



รายงานสถานการณ์ภัยแล้งและภัยพิบัติ ฉบับที่ 46

ประจำวันที่ 18 เมษายน 2560

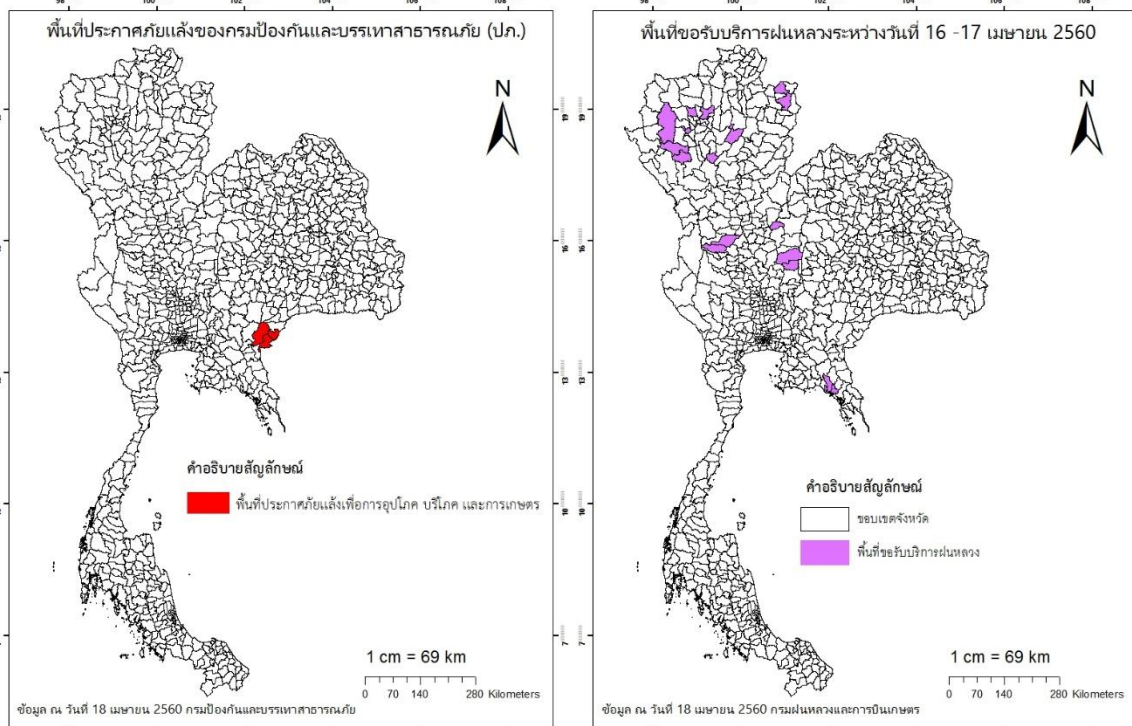
และผลการปฏิบัติการฝนหลวงประจำวันที่ 17 เมษายน 2560

กลุ่มวิชาการปฏิบัติการฝนหลวง กองปฏิบัติการฝนหลวงกรมฝนหลวงและการบินเกษตร

royalrainmaking_academic@hotmail.com

□ การคาดหมายพื้นที่ประสบภัยแล้ง

จังหวัดที่ได้รับผลกระทบภัยแล้งตามรายงานของกรมป้องกันและบรรเทาสาธารณภัย (ปภ.) ณ วันที่ 18 เมษายน 2560 (เวลา 07.00 น.) มีทั้งสิ้น 1 จังหวัด 3 อำเภอ 13 ตำบล 85 หมู่บ้าน (เปรียบเทียบกับทั่วประเทศ 74,965 หมู่บ้าน คิดเป็น 0.11 %)



ภาค	รายชื่อจังหวัด (อำเภอ) ที่ประกาศภัยแล้ง	จำนวนจังหวัดที่ประกาศภัยแล้ง
เหนือ	-	-
กลาง	-	-
ตะวันออกเฉียงเหนือ	-	-
ตะวันออก	สระแก้ว (ตาพระยา, โคกสูง, วัฒนานคร)	1(3)
ใต้	-	-
	รวม จำนวนจังหวัด(อำเภอ) ที่ประกาศภัยแล้ง	1(3)

□ พื้นที่ขอรับบริการฝนหลวง (วันที่ 16 - 17 เมษายน 2560)

ภาค	รายชื่อจังหวัด (อำเภอ) ที่มีผู้ขอรับบริการ	จำนวนผู้ขอรับบริการ (ราย)
เหนือ	น่าน(ทุ่งช้าง, ปัว), ลำปาง(สบปราบ, แม่เมาะ), เชียงใหม่(ดอยสะเก็ด, ดอยหล่อ, ดอยเต่า, ฮอด, แมริม, แม่แจ่ม), เพชรบูรณ์(วังโป่ง, วิเชียรบุรี, ศรีเทพ)	16
กลาง	นครสวรรค์(แม่วงก์)	1
ตะวันออกเฉียงเหนือ	-	-
ตะวันออก	จันทบุรี(ท่าใหม่, เมืองจันทบุรี)	2
ใต้	-	-
รวม	6 จังหวัด (16 อำเภอ)	19

□ สถานการณ์ภาวะหมอกควันในพื้นที่ภาคเหนือ

ตารางค่า PM₁₀ในพื้นที่ภาคเหนือ (ณ เวลา 09.00 น.) 5 วันที่ผ่านมามีค่าดังนี้

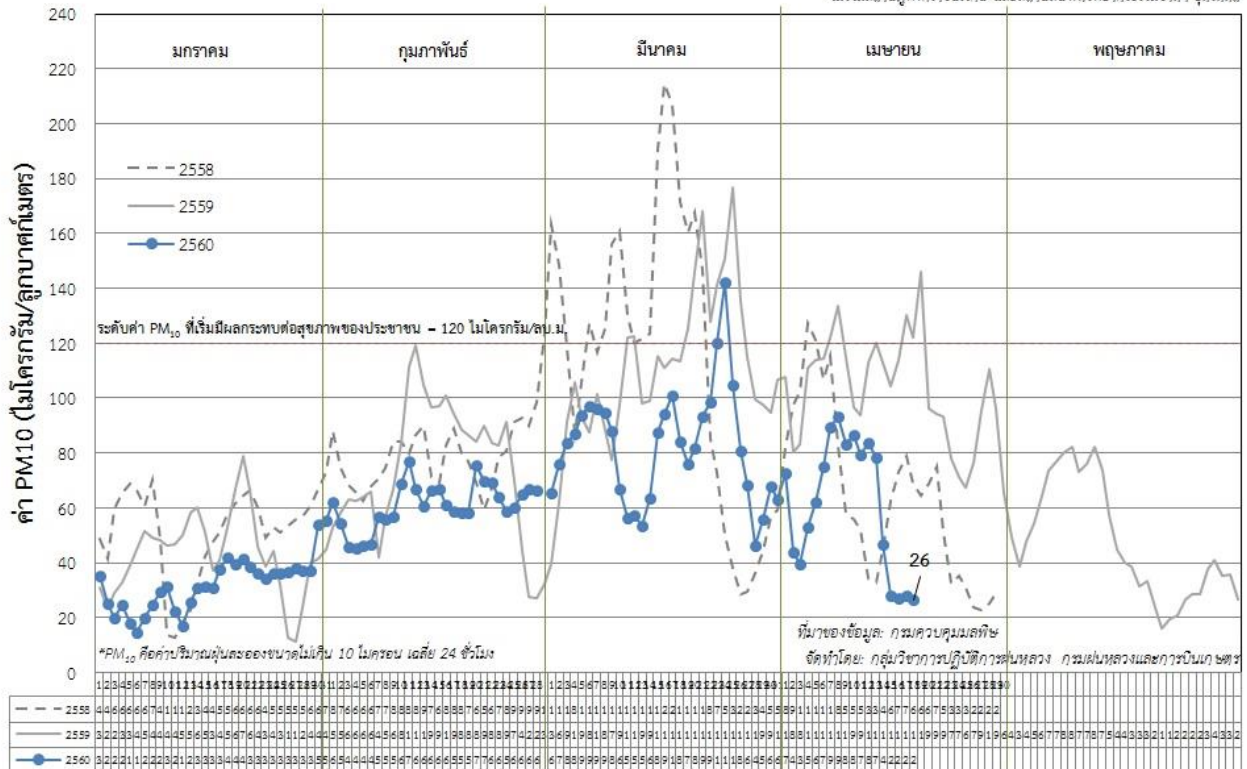
จังหวัด	ชื่อสถานี	ค่า PM ₁₀					คุณภาพอากาศ
		14 เม.ย.	15 เม.ย.	16 เม.ย.	17 เม.ย.	18 เม.ย.	
จ.เชียงราย	ต.เวียง อ.เมือง	40	19	20	15	22	คุณภาพดี
	ต.เวียงพางคำ อ.แม่สาย	62	32	32	20	27	คุณภาพดี
จ.เชียงใหม่	ต.ช้างเผือก อ.เมือง	65	34	31	30	30	คุณภาพดี
	ต.ศรีภูมิ อ.เมือง	58	40	31	42	37	คุณภาพดี
	ต.สุเทพ อ.เมือง* (Mobile)	61	36	36	38	30	คุณภาพดี
	ต.ช่างเคิ่ง อ.แม่แจ่ม (Mobile)	107	31	24	23	17	คุณภาพดี
จ.ลำปาง	ต.พระบาท อ.เมือง	35	29	23	31	19	คุณภาพดี
	ต.สบป่าตอ อ.แม่เมาะ	24	20	22	18	23	คุณภาพดี
	ต.บ้านดง อ.แม่เมาะ	N/A	34	43	43	42	ปานกลาง
	ต.แม่เมาะ อ.แม่เมาะ	30	24	23	30	21	คุณภาพดี
จ.ลำพูน	ต.ในเมือง อ.เมือง	32	22	17	28	19	คุณภาพดี
จ.แม่ฮ่องสอน	ต.จองคำ อ.เมือง	105	44	26	19	14	คุณภาพดี
จ.น่าน	ต.ในเวียง อ.เมือง	25	19	43	42	46	ปานกลาง
	ต.ห้วยโก๋น อ.เฉลิมพระเกียรติ	19	20	18	21	30	คุณภาพดี
จ.แพร่	ต.นาจักร อ.เมือง	12	20	25	31	33	คุณภาพดี
จ.พะเยา	ต.เวียง อ.เมือง	29	25	22	22	21	คุณภาพดี
จ.ตาก	ต.แม่ปะ อ.แม่สอด	41	27	23	28	18	คุณภาพดี

ที่มา: กรมควบคุมมลพิษ ,หมายเหตุ N/A : ไม่มีข้อมูล

□ กราฟแสดงแนวโน้มค่า PM₁₀ในภาคเหนือ ตั้งแต่วันที่ 1 มกราคม - 18 เมษายน 2560

ค่า PM10 เฉลี่ย 17* สถานี ในภาคเหนือ ช่วง มกราคม - เมษายน ปี 2560 เทียบกับ ปี 2558, 2559

*ไม่รวมสถานีอุทกวิทยาจังหวัด และสถานีตบวง, ทรัพยากรธรรมชาติฯ อุตรดิตถ์



PM₁₀ คือ ปริมาณฝุ่นละอองขนาดไม่เกิน 10 ไมครอน มาตรฐานค่าเฉลี่ย 24 ชั่วโมง ต้องไม่เกิน 120 ไมโครกรัมต่อลูกบาศก์เมตร

□ สถานการณ์ปริมาณน้ำเก็บกักในอ่างเก็บน้ำที่สำคัญ

	ความจุของ อ่างที่ รนท.2 (ล้าน ลบ.ม.)	ปริมาณน้ำในอ่างฯ (%)				ปริมาณน้ำ ไหลลงอ่างฯ (ล้าน ม ³)	ปริมาณน้ำ ไหลลงอ่างฯ สะสม (ล้าน ม ³)	ระดับน้ำ
		14 เม.ย.	15 เม.ย.	16 เม.ย.	17 เม.ย.	17 เม.ย.		
ภาคเหนือ						8.27	727.17	
- ภูมิพล(ตาก)	13,462	44	44	44	44	0.91	123.31	ต่ำกว่า 50%
- สิริกิติ์(อุดรดิตถ์)	9,510	54	54	54	53	4.73	407.82	-
- แม่จืด(เชียงใหม่)	265	41	41	40	40	0.00	6.13	ต่ำกว่า 50%
- แม่กวง(เชียงใหม่)	263	17	16	16	16	0.09	17.68	ต่ำกว่า 20%
- กิวลม(ลำปาง)	106	63	64	64	65	2.33	113.37	-
- กิวคอง(ลำปาง)	170	60	59	59	58	0.21	18.14	-
- แควน้อย(พิษณุโลก)	939	38	37	37	37	0.00	40.72	ต่ำกว่า 40%
ภาคตะวันออกเฉียงเหนือ						0.34	203.06	
- ห้วยหลวง(อุดรธานี)	135	46	45	45	45	0.00	1.91	ต่ำกว่า 50%
- น้ำอูน(สกลนคร)	520	36	36	36	36	0.00	5.15	ต่ำกว่า 40%
- น้ำพุง(สกลนคร)	166	34	34	33	33	0.06	6.79	ต่ำกว่า 40%
- จุฬารักษ์(ชัยภูมิ)	164	48	49	49	49	0.08	8.04	ต่ำกว่า 50%
- อุบลรัตน์(ขอนแก่น)	2,431	50	49	49	49	0.00	101.86	ต่ำกว่า 50%
- ลำปาว(กาฬสินธุ์)	1,980	29	28	28	28	0.00	50.64	ต่ำกว่า 30%
- ลำตะคอง(นครราชสีมา)	314	26	26	26	26	0.03	6.86	ต่ำกว่า 30%
- ลำพระเพลิง(นครราชสีมา)	110	46	46	46	46	0.00	10.06	ต่ำกว่า 50%
- มูลบ่น(นครราชสีมา)	141	42	42	42	42	0.02	4.54	ต่ำกว่า 50%
- ลำแซะ(นครราชสีมา)	275	32	32	32	32	0.06	4.85	ต่ำกว่า 40%
- ลำน้ำรอง(บุรีรัมย์)	121	46	46	46	46	0.04	2.36	ต่ำกว่า 50%
- ลำปลายมาศ(นครราชสีมา)	98	50	50	50	50	0.05	-	-
ภาคกลาง						1.11	549.57	
- ป่าสัก(ลพบุรี)	960	33	33	32	32	0.00	145.71	ต่ำกว่า 40%
- ทับเสลา(อุทัยธานี)	160	53	53	52	52	0.00	1.31	-
- กระเสียว(สุพรรณบุรี)	240	63	62	61	60	0.00	12.07	-
- ศรีนครินทร์(กาญจนบุรี)	17,745	73	72	72	72	1.11	258.86	-
- วชิราลงกรณ์(กาญจนบุรี)	8,860	51	51	50	50	0.00	131.62	-
ภาคตะวันออก						0.31	55.82	
- ชุนด่านฯ(นครนายก)	224	37	36	35	35	0.04	0.72	ต่ำกว่า 40%
- คลองสิยยัด(ฉะเชิงเทรา)	420	23	23	23	22	0.00	3.97	ต่ำกว่า 30%
- บางพระ(ชลบุรี)	117	63	62	62	62	0.00	11.39	-
- หนองปลาไหล(ระยอง)	164	60	60	60	60	0.00	29.28	-
- ประแสร์(ระยอง)	248	39	39	38	38	0.00	10.46	ต่ำกว่า 40%
- พระปรัง(สระแก้ว)	97	36	36	36	36	0.00	-	ต่ำกว่า 40%
- ดอกกราย(ระยอง)	71	69	69	68	68	0.26	-	-
- คลองพระพุทธ(จันทบุรี)	70	77	77	77	77	0.01	-	-
ภาคใต้						4.99	1151.69	

รทท. = ระดับน้ำเก็บกัก,ที่มา: กรมชลประทาน
ปริมาณน้ำไหลลงอ่างสะสมตั้งแต่วันที่ 1 มกราคม 2560 ถึงปัจจุบัน

	ความจุของ อ่างที่ รนท.2 (ล้าน ลบ.ม.)	ปริมาณน้ำในอ่างฯ (%)				ปริมาณน้ำ ไหลลงอ่างฯ (ล้าน m ³)	ปริมาณน้ำ ไหลลงอ่างฯ สะสม (ล้าน m ³)	ระดับน้ำ
		14 เม.ย.	15 เม.ย.	16 เม.ย.	17 เม.ย.	17 เม.ย.		
- แก่งกระจาน(เพชรบุรี)	710	44	44	44	43	0.65	73.79	ต่ำกว่า 50%
- ปรามบุรี(ประจวบคีรีขันธ์)	347	46	45	45	45	0.33	69.54	ต่ำกว่า 50%
- รัชชประภา(สุราษฎร์ธานี)	5,639	81	81	81	81	0.95	358.40	-
- บางกลาง(ยะลา)	1,454	77	77	78	78	3.06	649.96	-

รณท. = ระดับน้ำเก็บกัก ที่มา: กรมชลประทาน

ปริมาณน้ำไหลลงอ่างสะสมตั้งแต่วันที่ 1 มกราคม 2560 ถึงปัจจุบัน

การพยากรณ์อากาศและสภาพอากาศประจำวัน

☐ ลักษณะอากาศทั่วไปและการพยากรณ์อากาศ ประจำวันที่ 18 เมษายน 2560 (เวลา 06.00 น.)

ลักษณะอากาศทั่วไป	
พยากรณ์อากาศ 24 ชั่วโมงข้างหน้า ประเทศไทยตอนบนมีอากาศร้อนในตอนกลางวัน โดยมีฝนฟ้าคะนองบางแห่ง สำหรับภาคใต้ยังคงมีฝนบางแห่ง คลื่นกระแสลมตะวันตกจากประเทศเมียนมาเคลื่อนเข้าปกคลุมภาคเหนือและภาคตะวันออกเฉียงเหนือ ลักษณะเช่นนี้ทำให้บริเวณดังกล่าวยังคงมีฝนฟ้าคะนองบางแห่ง และลมตะวันตกพัดปกคลุมภาคใต้และอ่าวไทย ทำให้ภาคใต้มีฝนบางแห่ง	
การพยากรณ์อากาศรายภาค	
ภาคเหนือ	มีฝนฟ้าคะนอง ร้อยละ 20 ของพื้นที่ ส่วนมากบริเวณจังหวัดพะเยา แพร่ น่าน อุตรดิตถ์ สุโขทัย พิษณุโลก และตาก อุณหภูมิต่ำสุด 21-26 องศาเซลเซียส อุณหภูมิสูงสุด 28-35 องศาเซลเซียส ลมตะวันตกเฉียงใต้ ความเร็ว 10-25 กม./ชม.
ภาคกลาง	อากาศร้อนในตอนกลางวัน โดยมีฝนฟ้าคะนอง ร้อยละ 10 ของพื้นที่ ส่วนมากบริเวณจังหวัดกาญจนบุรี และราชบุรี อุณหภูมิต่ำสุด 24-27 องศาเซลเซียส อุณหภูมิสูงสุด 34-36 องศาเซลเซียส ลมตะวันออกเฉียงใต้ ความเร็ว 10-30 กม./ชม.
ภาค ต.อ.เฉียงเหนือ	อากาศร้อนในตอนกลางวัน โดยมีฝนฟ้าคะนอง ร้อยละ 10 ของพื้นที่ ส่วนมากบริเวณจังหวัดเลย อุตรดิตถ์ และหนองคาย อุณหภูมิต่ำสุด 25-26 องศาเซลเซียส อุณหภูมิสูงสุด 36-38 องศาเซลเซียส ลมตะวันออกเฉียงใต้ ความเร็ว 10-30 กม./ชม.
ภาคตะวันออกเฉียงเหนือ	อากาศร้อนในตอนกลางวัน โดยมีฝนฟ้าคะนอง ร้อยละ 10 ของพื้นที่ ส่วนมากบริเวณจังหวัดระยอง จันทบุรี และตราด อุณหภูมิต่ำสุด 23-27 องศาเซลเซียส อุณหภูมิสูงสุด 33-35 องศาเซลเซียส ลมตะวันออกเฉียงใต้ ความเร็ว 15-30 กม./ชม. ทะเลมีคลื่นสูงประมาณ 1 เมตร
ภาคใต้ฝั่งตะวันออก	มีเมฆเป็นส่วนมาก กับมีฝนฟ้าคะนอง ร้อยละ 30 ของพื้นที่ ส่วนมากบริเวณจังหวัดเพชรบุรี ประจวบคีรีขันธ์ และชุมพร อุณหภูมิต่ำสุด 24-27 องศาเซลเซียส อุณหภูมิสูงสุด 32-35 องศาเซลเซียส ลมตะวันออกเฉียงใต้ ความเร็ว 15-30 กม./ชม. ทะเลมีคลื่นสูงประมาณ 1 เมตร บริเวณที่มีฝนฟ้าคะนองคลื่นสูง 1-2 เมตร
ภาคใต้ฝั่งตะวันตก	มีเมฆเป็นส่วนมาก กับมีฝนฟ้าคะนอง ร้อยละ 30 ของพื้นที่ ส่วนมากบริเวณจังหวัดระนอง พังงา และภูเก็ต อุณหภูมิต่ำสุด 21-27 องศาเซลเซียส อุณหภูมิสูงสุด 34-35 องศาเซลเซียส ลมตะวันตกเฉียงใต้ ความเร็ว 20-35 กม./ชม. ทะเลมีคลื่นสูงประมาณ 2 เมตร ห่างฝั่งคลื่นสูง 2-3 เมตร

ที่มา: กรมอุตุนิยมวิทยา

☐ ข้อมูลความชื้นจากการตรวจอากาศชั้นบน (Sounding) ระยะความสูง 5,000 - 10,000 ฟุต

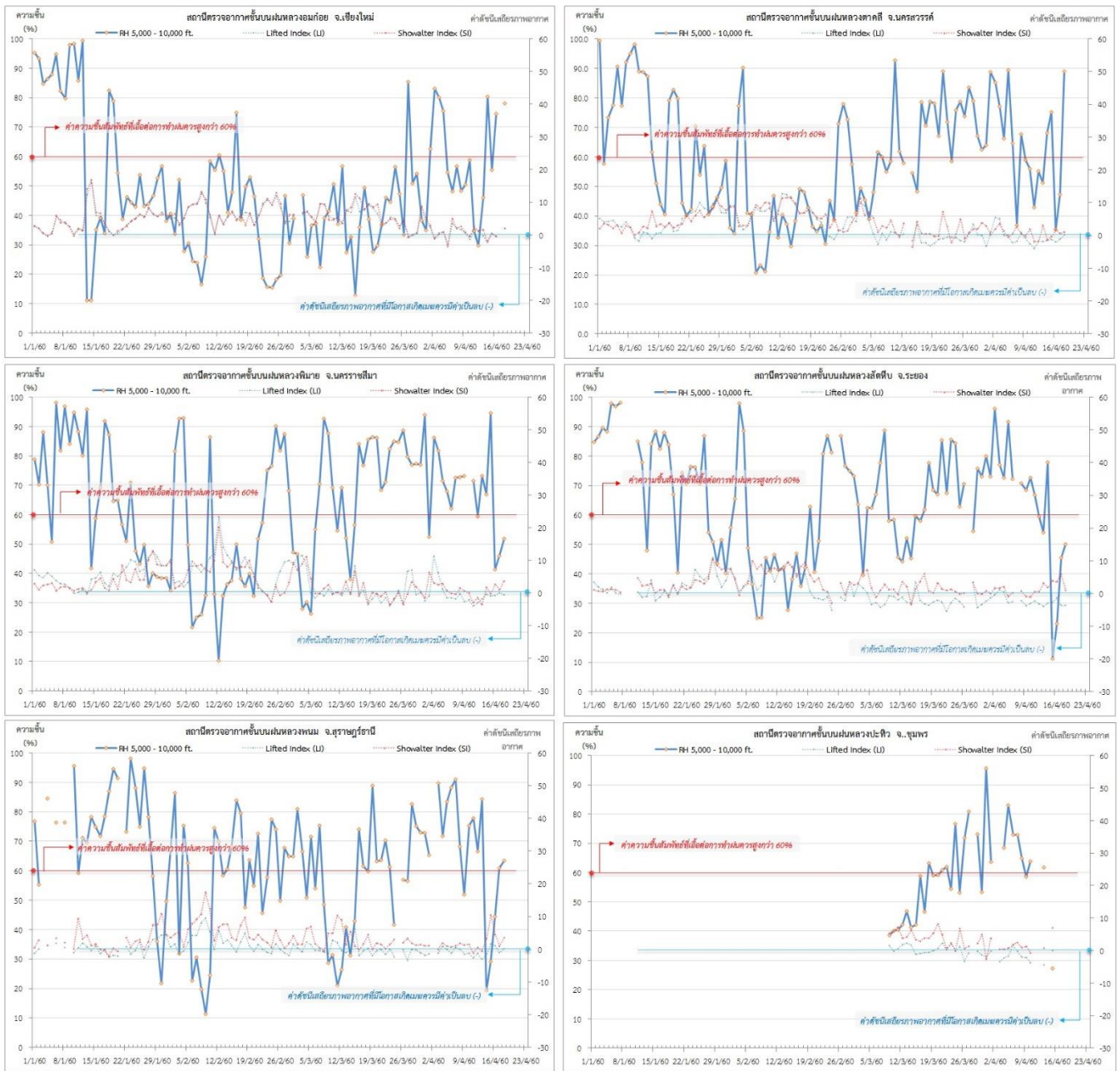
ภาค	สถานีตรวจอากาศ	ความชื้นสัมพัทธ์ (%)					เสถียรภาพ อากาศ
		14 เม.ย.	15 เม.ย.	16 เม.ย.	17 เม.ย.	18 เม.ย.	
ภาคเหนือ	สถานีเรดาร์ฝนหลวงอมก๋อย	80.3	55.4	74.5	-	78.1	เสถียรภาพ
ภาคกลาง	สถานีเรดาร์ฝนหลวงตาคลี	68.1	75.1	35.3	47.2	88.9	เสถียรภาพ
ภาคตะวันออกเฉียงเหนือ	สถานีเรดาร์ฝนหลวงพิมาย	67.0	94.6	41.4	46.0	51.8	เสถียรภาพ
ภาคตะวันออก	สถานีเรดาร์ฝนหลวงสัทหีบ	77.8	11.1	23.0	45.5	50.1	เสถียรภาพ
ภาคใต้	สถานีเรดาร์ฝนหลวงพนม	19.2	29.0	44.3	60.9	63.4	เสถียรภาพ
	สถานีตรวจอากาศเคลื่อนที่ประทีว	-	27.2	-	-	-	ไม่มีข้อมูล

หมายเหตุ : สภาพอากาศมีเสถียรภาพ(Stable) หมายถึงสภาพอากาศที่มีโอกาสน้อยหรือไม่มีโอกาสในการเกิดเมฆในแนวตั้งเพื่อพัฒนาตัวกลายเป็นกลุ่มฝน

สภาพอากาศไม่มีเสถียรภาพ(Unstable) หมายถึงสภาพอากาศที่มีโอกาสเกิดเมฆในแนวตั้งและพัฒนาตัวเป็นกลุ่มฝนได้

□ กราฟแสดงแนวโน้มความชื้นอากาศชั้นบนและดัชนีเสถียรภาพอากาศ (ระหว่างวันที่ 1 มกราคม - 18 เมษายน 2560)

กราฟแสดงผลตรวจอากาศชั้นบน (ระยะ 5,000 - 10,000 ฟุต) ตั้งแต่วันที่ 1 มกราคม 2560 - ปัจจุบัน



หมายเหตุ

- ระยะความสูง 5,000-10,000 ฟุต เป็นระดับเพดานบินในการปฏิบัติการฝนหลวง (ระดับฐานเมฆ)
- ความชื้นสัมพัทธ์ที่เอื้อต่อการปฏิบัติการฝนหลวงควรมีค่าสูงกว่าร้อยละ 60 ขึ้นไป
- ดัชนีเสถียรภาพชั้นอากาศที่มีโอกาสเกิดเมฆคิวมูโลนิมบัส (-)
- LI: Lifted Index คือค่าดัชนีเสถียรภาพชั้นอากาศระดับต่ำ
- SI: Showalter Index คือค่าดัชนีเสถียรภาพชั้นอากาศระดับกลาง

การปฏิบัติการฝนหลวงประจำวัน

☐ สรุปผลปฏิบัติการฝนหลวงประจำวัน ที่ 17 เมษายน 2560

ภาค/หน่วยฯ	หน่วยปฏิบัติการ (หน่วย)	เครื่องบิน ผล./ทอ. (ลำ)	จำนวนเที่ยวบิน (เที่ยว)	จำนวนชั่วโมงบิน (ชั่วโมง)	ปริมาณสารฝนหลวง (ตัน/นัด(ทำฝน)/นัด(ยับยั้งลูกเห็บ))	จังหวัดที่มีการรายงานฝนตก (จำนวนจังหวัด/อ่างเก็บน้ำเป้าหมาย)
เหนือ	2	5/-	0	0:00	0.0/-/-	-/-
- เชียงใหม่	1	2/-	0	0:00	0.0/-/-	ไม่ปฏิบัติการฝนหลวง เนื่องจาก ลมมีกำลังแรง ท้องฟ้าปิดกับมีฝนตกในพื้นที่เป็นระยะ
- พิษณุโลก	1	3/-	0	0:00	0.0/-/-	ไม่ปฏิบัติการฝนหลวง เนื่องจาก ลมชั้นบนมีกำลังแรง ประกอบกับ มีเมฆชั้นกลางและชั้นสูงปกคลุมเต็มท้องฟ้า
กลาง	2	5/-	0	0:00	0.00	-/-
- กาญจนบุรี	1	2/-	0	0:00	0.0	ไม่ปฏิบัติการฝนหลวง เนื่องจาก ลมชั้นบนมีกำลังค่อนข้างแรง ประกอบกับ มีเมฆชั้นกลางและชั้นสูงปกคลุมเต็มท้องฟ้า
- ลพบุรี	1	3/-	0	0:00	0.0	ไม่ปฏิบัติการฝนหลวง เนื่องจาก ลมชั้นบนมีกำลังค่อนข้างแรง ประกอบกับ มีเมฆชั้นกลางและชั้นสูงปกคลุมเต็มท้องฟ้า
ตะวันออกเฉียงเหนือ	2	2/3	3	3:05	2.80	1/1
- นครราชสีมา	1	-/3	3	3:05	2.8	ฝนตกเล็กน้อยถึงปานกลางบริเวณพื้นที่ จ.นครราชสีมา(ครบุรี เลิงสาง หนองบุญมาก โชคชัย เฉลิมพระเกียรติ จักราช พิมาย ห้วยแถลง) และพื้นที่ลุ่มรับน้ำเขื่อนลำแจะ
- อุดรธานี	1	2/-	0	0:00	0.0	ไม่ปฏิบัติการฝนหลวง เนื่องจาก อากาศทรงตัว ทำให้กลุ่มเมฆในพื้นที่เป้าหมายไม่พัฒนาตัว
ตะวันออก	1	3/-	3	5:00	2.10	1/-
- จันทบุรี	1	3/-	3	5:00	2.1	ฝนตกเล็กน้อยถึงปานกลางบริเวณพื้นที่ จ.สระแก้ว(เมืองสระแก้ว วัฒนานคร เขาฉกรรจ์ วังน้ำเย็น วังสมบูรณ์ คลองหาด อรัญประเทศ โคกสูง ตาพระยา)
ใต้	2	4/-	1	2:05	2.00	1/1
- หัวหิน	1	3/-	0	0:00	0.0	ไม่ปฏิบัติการฝนหลวง เนื่องจาก เมฆชั้นกลางชั้นสูง ปกคลุมเต็มท้องฟ้า ประกอบกับลมชั้นบนมีกำลังแรง (18.5 KTS) ส่งผลให้เมฆคิวมูลัสไม่ก่อตัวในพื้นที่เป้าหมาย
- หาดใหญ่	1	1/-	1	2:05	2.00	มีฝนตกเล็กน้อย ในบริเวณพื้นที่ จ.ยะลา(ธารโต บันนังสตา) และเขื่อนบางลาง
รวม	9	19/3	7	10:10	6.90	3/2

□ สรุปผลรวมปฏิบัติการตั้งแต่เริ่มตั้งหน่วยปฏิบัติการฝนหลวง (3 มีนาคม - 17 เมษายน 2560)

ตั้งแต่เริ่มตั้งหน่วยปฏิบัติการฝนหลวง เมื่อวันที่ 3 มีนาคม - 17 เมษายน 2560 มีการขึ้นปฏิบัติการฝนหลวง จำนวน 43 วัน มีวันฝนตกจากการปฏิบัติการฝนหลวงคิดเป็นร้อยละ 97.0 ขึ้นปฏิบัติงานจำนวน 703 เที่ยวบิน (1,036:55 ชั่วโมงบิน) ปริมาณการใช้น้ำฝนหลวง 594.70 ตัน พลุซิลเวอร์ไอโอไดต์สำหรับภารกิจปฏิบัติการฝนหลวง จำนวน 241 นัด และภารกิจปฏิบัติการยับยั้งความรุนแรงพายุลูกเห็บ จำนวน 730 นัด จังหวัดที่มีรายงานฝนตกรวม 51 จังหวัด และทำให้มีปริมาณน้ำไหลเข้าอ่างสะสมรวม 141.06 ล้าน ลบ.ม.

ภาค - ศูนย์/หน่วยปฏิบัติการฯ	ขึ้นบิน (วัน)	ฝนตก (วัน)	จำนวน เที่ยวบิน (เที่ยว)	จำนวน ชั่วโมงบิน (ชั่วโมง)	ปริมาณ สารฝนหลวง (ตัน/นัด(ทำฝน)/นัด (ยับยั้งลูกเห็บ))	จังหวัดที่มีรายงานฝนตก (ทั้งการสังเกตด้วยสายตา/การ ตรวจวัดด้วยเรดาร์ และ เครื่องวัดน้ำฝนอัตโนมัติ)	ปริมาตร น้ำไหลลง อ่างเก็บน้ำสะสม (ล้าน ลบ.ม.)
เหนือ	24	22	119	206:30	110/241/730	11 จังหวัด	19.34
- เชียงใหม่ (เปิดหน่วยฯ 3 มี.ค. 60 เป็นต้นไป)	17	14	55	91:30	56.0/-/197	บริเวณที่มีฝนตก ได้แก่ จ.เชียงใหม่ จ.แพร่ จ.น่าน จ.ลำปาง จ.ลำพูน จ.สุโขทัย (6 จังหวัด)	ภูมิพล 0.78 สิริกิติ์ 15.72 แม่กวาง 0.19 ก๊วยหลม 1.82
- พิษณุโลก (เปิดหน่วยฯ 3 มี.ค. 60 เป็นต้นไป)	21	19	64	115:00	54.0/241/533	บริเวณที่มีฝนตก ได้แก่ จ.กำแพงเพชร จ. เชียงใหม่ จ.ตาก จ.พิจิตร จ.น่าน จ.พิษณุโลก จ.เพชรบูรณ์ จ.แพร่ จ.ลำพูน จ.สุโขทัย จ.หนองบัวลำภู จ.ลำปาง จ.นครสวรรค์ จ.ชัยภูมิ จ.เลย (15 จังหวัด)	แควน้อย 0.83
กลาง	34	34	195	262:40	156.90	12 จังหวัด	50.81
- นครสวรรค์ (เปิดหน่วยฯ 1 เม.ย. 60 เป็นต้นไป)	13	13	33	50:25	33.0	บริเวณที่มีฝนตก ได้แก่ จ.ชัยนาท จ.นครสวรรค์ จ.ลพบุรี จ.สิงห์บุรี จ.เพชรบูรณ์ (ตอนล่าง) จ.พิจิตร จ.อุทัยธานี จ.กาญจนบุรี (8 จังหวัด)	ป่าสักฯ 23.81 ศรีนครินทร์ 19.13 วชิราลงกรณ์ 7.87
- กาญจนบุรี (เปิดหน่วยฯ 1 เม.ย. 60 เป็นต้นไป)	12	12	37	53:40	37.0	บริเวณที่มีฝนตก ได้แก่ จ.กาญจนบุรี จ.นครปฐม จ.พระนครศรีอยุธยา จ.สุพรรณบุรี จ.อ่างทอง จ.อุทัยธานี จ.ตาก (7 จังหวัด)	
- ลพบุรี (เปิดหน่วยฯ 3 มี.ค. 60 เป็นต้นไป)	27	27	125	158:35	86.9	บริเวณที่มีฝนตก ได้แก่ จ.ชัยนาท จ.นครสวรรค์ จ.พระนครศรีอยุธยา จ.ลพบุรี จ.สระบุรี จ.สิงห์บุรี จ.อุทัยธานี จ.เพชรบูรณ์ (ตอนล่าง) จ.นครราชสีมา (9 จังหวัด)	
ตะวันออกเฉียงเหนือ	34	34	111	162:55	113.70	15 จังหวัด	1.81
- นครราชสีมา (เปิดหน่วยฯ 1 เม.ย. 60 เป็นต้นไป)	11	11	23	26:45	26.8	บริเวณที่มีฝนตก ได้แก่ จ.นครราชสีมา จ.บุรีรัมย์ (2 จังหวัด)	ลำตะคอง 0.53 ลำพระเพลิง 0.79 มูลบน 0.25
- อุดรธานี (เปิดหน่วยฯ 15 มี.ค. 60 เป็นต้นไป)	16	15	41	57:25	39.9	บริเวณที่มีฝนตก ได้แก่ จ.กาฬสินธุ์ จ.ขอนแก่น จ.ชัยภูมิ จ.เลย จ.สกลนคร จ.หนองคาย จ.หนองบัวลำภู จ.อุดรธานี (8 จังหวัด)	ลำแซะ 0.09 ลำนางรอง 0.02 ลำปลายมาศ 0.129

ภาค - ศูนย์/หน่วยปฏิบัติการฯ	ขึ้นบิน (วัน)	ฝนตก (วัน)	จำนวน เที่ยวบิน (เที่ยว)	จำนวน ชั่วโมงบิน (ชั่วโมง)	ปริมาณ สารฝนหลวง (ตัน/นัด(ทำฝน)/นัด (ยบยั้งลูกเห็บ))	จังหวัดที่มีรายงานฝนตก (ทั้งการสังเกตด้วยสายตา/การ ตรวจวัดด้วยเรดาร์ และ เครื่องวัดน้ำฝนอัตโนมัติ)	ปริมาณ น้ำไหลลง อ่างเก็บน้ำสะสม (ล้าน ลบ.ม.)
- บุรีรัมย์ (เปิดหน่วยฯ 1 เม.ย. 60 เป็นต้นไป)	19	19	47	78:45	47.0	บริเวณที่มีฝนตก ได้แก่ จ.นครราชสีมา จ.บุรีรัมย์ จ.มหาสารคาม จ.ยโสธร จ.ร้อยเอ็ด จ.ศรีสะเกษ จ.สุรินทร์ (7 จังหวัด)	
ตะวันออก	29	29	136	195:15	96.00	7 จังหวัด	3.05
- จันทบุรี (เปิดหน่วยฯ 3 มี.ค. 60 เป็นต้นไป)	29	29	136	195:15	96.0	บริเวณที่มีฝนตก ได้แก่ จ.จันทบุรี จ.ฉะเชิงเทรา จ.ชลบุรี จ.ปราจีนบุรี จ.ระยอง จ.สระแก้ว จ.ตราด (7 จังหวัด)	คลองสิียด 0.50 หนองปลาไหล 1.29 ประแสร์ 1.14 ดอกกราย 0.118
ใต้	33	33	142	209:35	118.10	6 จังหวัด	66.05
- หัวหิน (เปิดหน่วยฯ 3 มี.ค. 60 เป็นต้นไป)	29	29	123	174:25	86.1	บริเวณที่มีฝนตก ได้แก่ จ.ประจวบคีรีขันธ์ จ.เพชรบุรี จ.ราชบุรี (3 จังหวัด)	แก่งกระจาน 14.30 ปราณบุรี 0.98 บางกลาง 50.77
- สงขลา (เปิดหน่วยฯ 3 มี.ค. 60 เป็นต้นไป)	16	16	16	32:40	32.00	บริเวณที่มีฝนตก ได้แก่ จ.พัทลุง จ.ยะลา จ.นราธิวาส (3 จังหวัด)	

กลุ่มวิชาการปฏิบัติการฝนหลวง กองปฏิบัติการฝนหลวง กรมฝนหลวงและการบินเกษตร